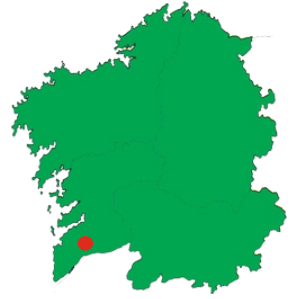


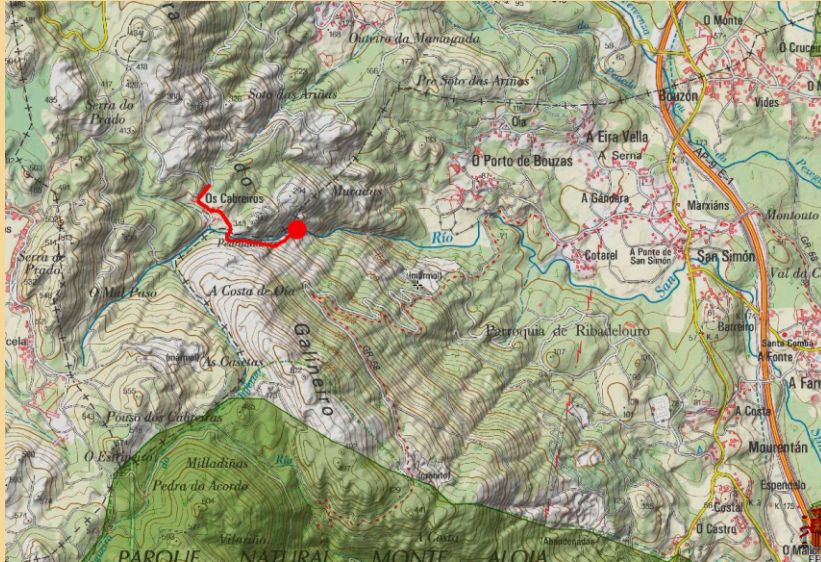


# A TRAPA DO ALOIA

Adela Leiro, Mon Daporta  
xuño 2018



**Distancia:** 2 km (ida e volta)  
**Dificultade:** alta



## A Trapa, Os Milagres da Trapa, A Pedra Furada.

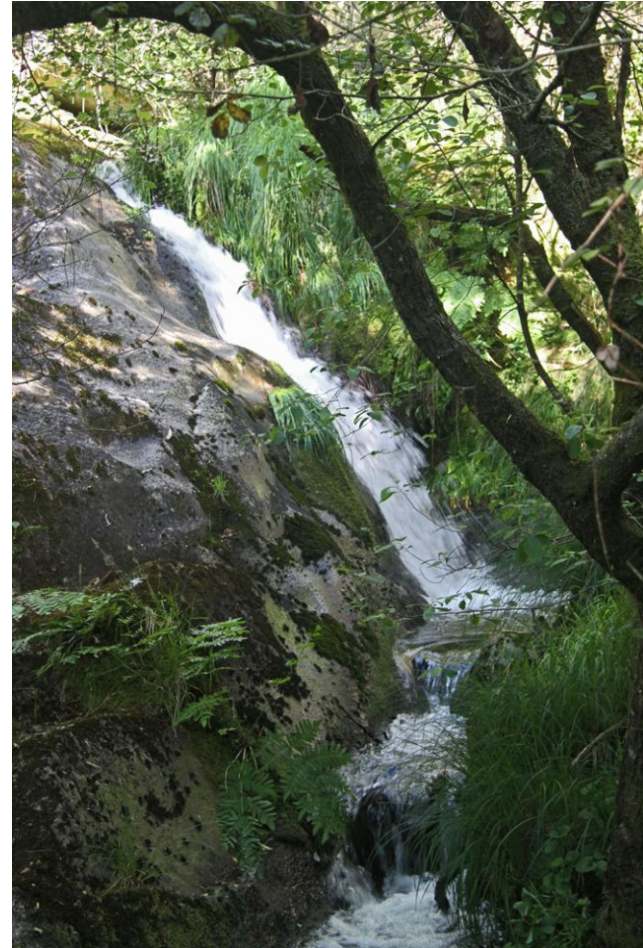
Nos Cabreiros (Chenlo, O Porriño) coñécese como o Pedragullo. Un sistema de cavidades graníticas, formado hai uns dous millóns de anos, que ocupan 240 metros liñais do curso medio do río Grande, cun desenvolvemento horizontal de máis 1.800 metros e 94 m de desnivel. É unha das máis grandes cavidades graníticas de Europa. O sistema de covas é un pseudocarst formado en granitos alcalinos de dúas micas de grano grosso. Destacan formas resultado da lenta erosión fluvial da rocha (pilancóns, cacholas) e formacións de espeleotemas de pigotita ou silíceas (tipo ópalo).

A Trapa ten unha historia xeolóxica complexa que data do remate da unión da Laurasia e Gondwana hai máis de 200 millóns de anos. Alteración e elevamento do substrato rochoso, desprendementos e movementos en pendente, rachaduras tectónicas, actividade sísmica e a acción do río completaron a súa formación.

Foi explorada en 2007 polo Clube Espeleolóxico Maúxo (<https://clubemauxo.com/2013/07/26/a-gruta-do-monte-aloiia-i-o-mito-dos-milaghres-da-trapa/>). Só é apta para profesionais.

O río Grande ten unha parte do curso de forte pendente con numerosos saltos e pequenas fervezas. No tramo de máis forte pendente, entre as parroquias de Chenlo (O Porriño) e Ribadelouro (Tui) atravesa unha zona de grandes rochas coñecida como o Pedragullo onde se atopan as covas.

Unha viaxe para camiñar pouco e por terreo irregular e ver menos porque a non ser que se sexa especialista e se leve equipamento axeitado só se poden ver ocos polos que sería posible acceder ao espazo subterráneo aínda que pouco aconsellable, pero útil para achegar ao coñecemento de todos da existencia en Galiza destes lugares de interese e de importancia científica internacional.



## PERCORRIDO

Desde Cabreiros, Chenlo-Porriño, báixase da localidade ao río e crúzase, pola beira, levando a corrente á esquerda, hai un carreiro evidente e sinalizado que baixa paralelo á canle, e logo por onde é posible, cunha forte pendente, máis de 150 m de desnivel nuns 600 m de percorrido, para chegar, na parte de abaixo do Pedragullo, a un punto onde se deixa de oír o río, que se perde polos furados entre as pedras, e logo, un algo máis abaixo, volve a escoitarse cando sae. Un e outro puntos son posibles entradas á cova. Tamén se pode subir desde Mourentán por unha pista que pasando ao pé do campo de fútbol sube ás canteiras da que sae un camiño para o Porto de Bouzas, ou desde san Simón subindo ao Porto de Bouzas e collendo o camiño que pola parte de arriba da localidade do que xusto ao pé do río sae o carreiro que sube a Cabreiros.



O RÍO DO INFERNO, nace no monte Aloia, ao noroeste do cumio de San Xiao, logo coñécese como río Grande e augas abaixo das covas da Trapa, chámase río do Cotarel e logo RÍO DE SAN SIMÓN ata xuntarse co Louro (afluente do Miño).

Lenda recollida en Oia, Ribadelouro

“Dunha volta atopábanse unhas mulleres no campo apañando herba, cando apareceu o Arco da Vella. Un dos seus extremos púxose a beber na auga do Río Grande. Era de esperar que, transportada através do arco, caíra logo a auga en forma de chuvia sobre os campos. A algunha daquelas mulleres non lle debeu chistar moito a idea de apañar unha molladura, así que co fouciño que tiña na man cortoulle ao arco iris un dos seus pés. O arco, descompensado, caíu sobre o outro extremo, nas lombas do Aloia, provocando unha grande esborrallada que orixinou a caída e acumulación de grande cantidade de penedos de granito”.

